

Národní divadlo v Praze

Národní divadlo v Praze je nejznámější divadlo v České republice. Novorenesanční budova divadla od Josefa Zítka je jednou z nejvýznamnějších staveb v zemi jak z hlediska obecně národně-kulturního, historického, tak i z hlediska čistě architektonického.

Historie

Návrhy

O vystavění kamenného divadla se začalo uvažovat už v roce 1844 na poradách vlastenců v Praze a stavba se začala realizovat žádostí o „privilej na vystavění, zařízení, vydržování a řízení“ samostatného českého divadla, kterou stavovskému výboru českého sněmu 29. ledna 1845 předložil František Palacký. Privilej byla udělena už v dubnu 1845. Ale až za šest let – v dubnu 1851 – vydal mezitím ustavený Sbor pro zřízení českého národního divadla v Praze první veřejné svolání k zahájení sbírek.

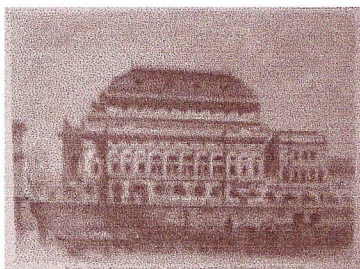
Prozatímní divadlo

O rok později 1852 byl zakoupen pozemek a zahájena stavba Prozatímního divadla, otevřeno po deseti letech roku 1862.

Roku 1865 skupina kolem Sladkovského, Tyrše, Nerudy a Háška vyzvala třiatřicetiletého profesora pozemního stavitelství na pražské technice, architekta Josefa Zítka, aby vypracoval návrh Národního divadla. Ten pak zvítězil v dodatečném konkurzu a roku 1867 začaly práce na staveništi.

Josefem Schulzem, Zítkovým následovníkem, upravená budova Prozatímního divadla tvoří zadní trakt (jeviště) Národního divadla. Na jeho iniciativu byl do stavby zahrnut také nájemný dům dr. Poláka (za řádné odškodnění). Tyto tři objekty jsou jasně „čitelné“ v siluetě komplexu.

Národní divadlo mělo být postaveno proti Pražskému hradu.



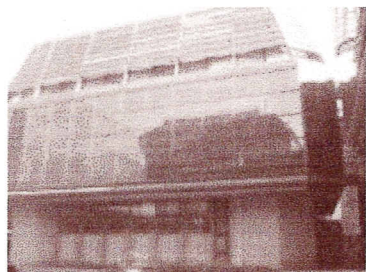
Dřevořezba z roku 1881, Polákův dům (zcela vpravo) ještě v původní podobě

Dne 6. května 1868 byl v Prozatímním divadle slavnostně položen základní kámen, premiérou Smetanova Dalibora.

Do konce roku 1868 byly vystavěny základy a roku 1877 byla postavena střecha. V roce 1873 současně probíhaly soutěže na výzdobu budovy, jejichž scénář vypracovala zvláštní komise pod vedením Sladkovského: témata byla jednak v duchu novorenesanční koncepce budovy klasická, jednak se inspirovala dobovým nadšením pro slovanskou mytologii a pro děje Rukopisů – obě tyto koncepce, vycházející z mánesovské malby a spojené se soudobou romantickou krajinomalbou (také navazující tematicky na české dějiny), daly ideový základ výtvarnému projevu, který se dnes označuje jako umění generace Národního divadla. Na výtvarné výzdobě divadla se podíleli zejména Bohuslav Schnirch, Mikoláš Aleš, František Ženíšek, Josef Václav Myslbek, Václav Brožík a Julius Mařák.

Národní divadlo bylo poprvé otevřeno 11. června 1881 na počest návštěvy korunního prince Rudolfa premiérou Smetanovy Libuše, komponované začátkem sedmdesátých let pro tuto příležitost. Prvním ředitelem divadla byl jmenován operní zpěvák a pedagog Jan Nepomuk Maýr. Odehrálo se v něm ještě jejích dalších jedenáct představení, než byla budova uzavřena pro dokončovací práce. Uprostřed nich, 12. srpna 1881, došlo k požáru, který zničil měděnou kupoli, hlediště, oponu od Františka Ženíška i jeviště divadla.

Požár byl pochopen jako „celonárodní katastrofa“ a vyvolal obrovské odhodlání pro nové sbírky: za 47 dní byl vybrán milion zlatých. Budovu po požáru dokončil prof. arch. Josef Schulz. Obnovené divadlo bylo otevřeno 18. listopadu 1883 opět představením Smetanovy Libuše. Nyní mělo divadlo i nového ředitele, spisovatele Františka Adolfa Šuberta.



Nová scéna

Základní kámen

Původně měl přijít základní kámen jen a pouze z hory Řípu, byly však dodány kameny i z následujících míst: Blaník, Radhošť, Vyšehrad (skála), Hostýn, Žižkov, Svatobor u Sušice, Branka na Dobeníně u Náchoda, Boubín, Zlatý kůň u Tmaně (Červený lom), Trocnov, Prácheň u Horažďovic, Čerchov, Buchlov, Lipník, Helštejn, Doudleby, zřícenina Podlažického kláštera u Chrástě, Záhlinice. Z Podivína navíc došla cihla uhnětená z hlíny a vody ze studánky, u které křtil apoštol sv. Cyril.

První kámen došel z Radhoště 5. května 1868, z Řípu a Žižkova 11. května, z Blaníku 13. května. Dne 16. května se konala veřejná slavnost pokládání základního kamene (spíše kamenů) za veliké účasti lidu – odhaduje se přítomnost asi 100 až 150 tisíc lidí. Večerní slavnostní premiéry Dalibora se zúčastnili pouze vybraní hosté.

Střešní konstrukce byla pokryta břidlicí.

Rekonstrukce

V 70. letech 20. století se ukázal stav Národního divadla jako velmi špatný, a tak byla podniknuta rozsáhlá rekonstrukce. Při ní byla jednak opravena původní budova. Byl zvýšen sklon podlahy, vybudovány kuřárny, zabudováno větrání, zvýšen počet sedadel (986 míst

celkem), variabilní jeviště. Byl také zmenšen Voršilský klášter a na zabrané ploše vznikly nové budovy, pojmenované jako Nová scéna ND.

Budova

Divadlo je 26m vysoké. Velice dobrá akustika a slyšitelnost i v nejsvrchnějších patrech. Nad hledištěm visí 2 tuny těžký lustr o šířce 3 metry a délce 5,5 metrů, který má 260 lampiček. Opravuje se v půdním prostoru, kam se dle potřeby vysune. Mezi jevištěm a hledištěm jsou 3 opony. Železná opona pro případ požáru, druhá opona namalována Vojtěchem Hynaisem oslavuje obětavost českého národa při budování Národního divadla a třetí opona je červená, sametová a roztahuje se ručně. Nad oponami lze spatřit nápis „Národ sobě“, který vystihuje spolu s Hynaisovou oponou občany, kteří darovali peníze na výstavbu budovy. Nad oponou se také nachází plastická Štyrchova figurální sbírka. V divadle se nachází i varhany. Ve foyeru na prvním balkóně se nacházejí malby Mikoláše Alše a Františka Ženíška. Ve foyeru i v jiných prostorách divadla jsou též bysty osobností, které se mimořádně zasloužily o divadlo. Jsou zde i 3 nástropní malby. Jedna zobrazuje zlatý věk, druhá úpadek a třetí znovuvzkříšení.