

# VÝROČNÍ ZPRÁVA

## O ČINNOSTI ŠKOLY

### za školní rok 2009/2010

**Mgr. Miroslav Kettner**

**ředitel školy**

**(Projednána na poradě pracovníků školy dle zák. 561/2004 Sb. v  
pozdějším znění, dne 01. 9. 2010)**

č. j.: 386/2010

v Děčíně dne: 1. 9. 2010

### **Obsah:**

- I. Základní údaje o škole
- II. Přehled učebních plánů
- III. Přehled pracovníků školy
- IV. Zápis k povinné školní docházce
- V. Výsledky vzdělávání a výchovy
- VI. Školní družina
- VII. Integrovaní žáci
- VIII. Další vzdělávání pedagogických pracovníků
- IX. Aktivity školy
- X. Primární prevence
- XI. Přehled zapojení do olympiád a soutěží
- XII. Naše partnerská škola v Pirně

## **I. Základní údaje o škole:**

Název školy: Základní škola a Mateřská škola, Školní 1544/5, Děčín VI  
příspěvková organizace

Zřizovatel školy: Město Děčín  
Mírové náměstí 1175/5, 405 38 Děčín IV

## **Charakteristika školy**

Jedná se o pavilónovou školu sídlištního typu se třiceti třídami (z toho 12 odborných učeben). Součástí školy je školní družina (4 oddělení), školní jídelna, dvě tělocvičny a školní hřiště s asfaltovým povrchem a areál na beach volejbal se dvěma kurty (obě slouží jako otevřená). V budově školy je i pobočka městské knihovny.

Škola je od 1. 1. 1995 v právní subjektivitě.

Od 1.1.2003 jsou součástí naší příspěvkové organizace i dvě mateřské školy, které byly s platností od 1.9.2004 na základě nového zařazení do sítě kol přetransformovány v jedno zařízení sestávající ze dvou odloučených pracovišť.

Škola měla ve školním roce 2009/2010 celkem 21 tříd s 528 žáky, mateřská škola Školní 124 dětí a mateřská škola Weberova 84 dětí.

Po stránce materiální je škola vybavena vcelku dobře. Má dvě počítačové učebny, v každé je dataprojektor. Dataprojektor je v odborných učebnách – chemie, fyzika a přírodopis. Na 1. stupni je dataprojektor ve třídě 1.B /pavilon C/ a ve třídě 2.A /pavilon A/. Ve školní družině je také dataprojektor. Počítače jsou ve všech sborovnách a kabinetech, jsou připojeny na internet, ke každému počítači je připojena tiskárna.

V únoru se rekonstruovala učebna PC II /sponzorský dar 200 000 Kč - distribuce ČEZ/, kde je nyní k moderní výuce k dispozici dataprojektor a 23 počítačů. Ve škole je celkem 63 počítačů – z toho 7 pro administrativu, 44 pro žáky a 12 pro učitele /ve sborovnách a v kabinetech/, dále 8 dataprojektorů a 2 tablety.



Do šaten pro II. stupeň byly instalovány šatní skříňky.



Třídy v pavilonu A a B byly vymalovány, do některých tříd se pořídily nové dveře.



O prázdninách se pak rekonstruovalo sociální zařízení v pavilonu A. Ve škole je také nainstalován kamerový systém – hlídá vchod A,B,C a beach. Ve školní jídelně se používá modul internet pro objednávání obědů.

<b><u>Vedení školy:</u></b>	ředitel:	Mgr. Miroslav Kettner
	zástupce ředitele 1. stupeň:	Mgr. Ivana Křivohlavá
	zástupce ředitele 2. stupeň:	Mgr. Dagmar Pospíšilová
	výchovný poradce:	Mgr. Dagmar Pospíšilová
	metodik prevence:	Mgr. Olga Jarošová

**E-mail:** [škola@zszelenice.cz](mailto:škola@zszelenice.cz)

**WWW:** [www.zszelenice.cz](http://www.zszelenice.cz)

**Školská rada:**

Předseda: Mgr. Dagmar Pospíšilová, místopředseda: p. Zbudilová  
členové: p. Pikrtová, p. Markvart, p. Brom,  
Mgr. Petra Prokopová

**II. Přehled učebních plánů:**

Ve školním roce 2009/2010 základní škola vyučovala v 1.,2.,3. a 6.,7.,8. ročníku podle školního vzdělávacího programu a ve 4. – 5. ročníku a 9. ročníku podle učebního plánu Základní škola, č.j. 16 847/96-2, schváleného 30. 4. 1996.

**III. Přehled pracovníků školy:**

**a) učitelé**

Mgr. Jan Kmínek  
Mgr. Naděžda Blahovcová  
Mgr. Kubíčková Jitka  
Pavla Tichá  
Mgr.Petra Prokopová  
Mgr.Petra Lančová  
Mgr. Zdeňka Snopková  
Mgr. Jitka Horká  
Mgr. Hana Pištěková  
Mgr. Hedvika Matějková  
Věra Melicharová  
Mgr.Petra Drncová  
Mgr. Olga Jarošová  
Mgr.Jiřina Petrášková  
Mgr. Němečková Jitka

Mgr. Miroslav Kettner  
Mgr. Dagmar Pospíšilová  
Mgr. Jan Skokan  
Ing. Marta Dědičová  
Mgr. Dana Watersová  
Mgr. Kateřina Stuchlá  
Mgr. Karin Fišerová - Macháčková  
Ing. Anna Kloučková  
Mgr. Štěpánka Thieleová  
Mgr. Ivana Křivohlavá  
Jitka Hájková  
Mgr. Martina Volfová  
Mgr. Šárka Mikelová

#### **b) asistent pedagoga**

Petr Štěpánek

#### **c) vychovatelky školní družiny**

1. ODDĚLENÍ - VYCH. Yveta Krollová
2. ODDĚLENÍ - VYCH. Lucie Švecová
3. ODDĚLENÍ – VED.VYCH. Jitka Hájková
4. ODDĚLENÍ - VYCH. Marcela Hanzlová

#### **d) správní zaměstnanci**

##### **ekonomický úsek**

Leona Sládková - tajemnice školy  
Milada Gábliková- účetní  
Petra Kostřánková - mzdová účetní

##### **školní jídelna**

Skoblová Marta - vedoucí školní jídelny  
Balounová Jitka  
Nováková Bedřiška  
Šmahelová Marcela  
Kváča Tomáš  
Kreuzigerová

##### **školník**

Masopust Jiří  
Zalabák Martin

**uklízečky**

Králová Eva  
Babická Hana  
Nistorová Dana  
Braslavcová  
Blažková

<b>Celkový počet učitelů:</b>	<b>28</b>
<b>Školní družina:</b>	<b>4</b>
<b>Správní zaměstnanci:</b>	<b>10</b>
<b>Školní jídelna:</b>	<b>6</b>
<b>Celkový počet pracovníků:</b>	<b>48</b>

**Věková skladba a kvalifikovanost učitelů:**

<b>28 učitelů</b>	<b>do 35 let</b>	<b>35 – 45 let</b>	<b>45 – 55 let</b>	<b>Nad 55 let</b>	<b>důchodci</b>
<b>Počet učitelů</b>	<b>5</b>	<b>10</b>	<b>10</b>	<b>2</b>	<b>1</b>
Počet učitelů nekvalifikovaných	0	3	0	0	0
Počet učitelů studujících VŠ	0	1	0	0	0

**Věkový průměr učitelů na celé škole činil 46,3 roků.**

#### IV. Zápis k povinné školní docházce:

Zápis do 1. ročníku: celkem 91 dětí

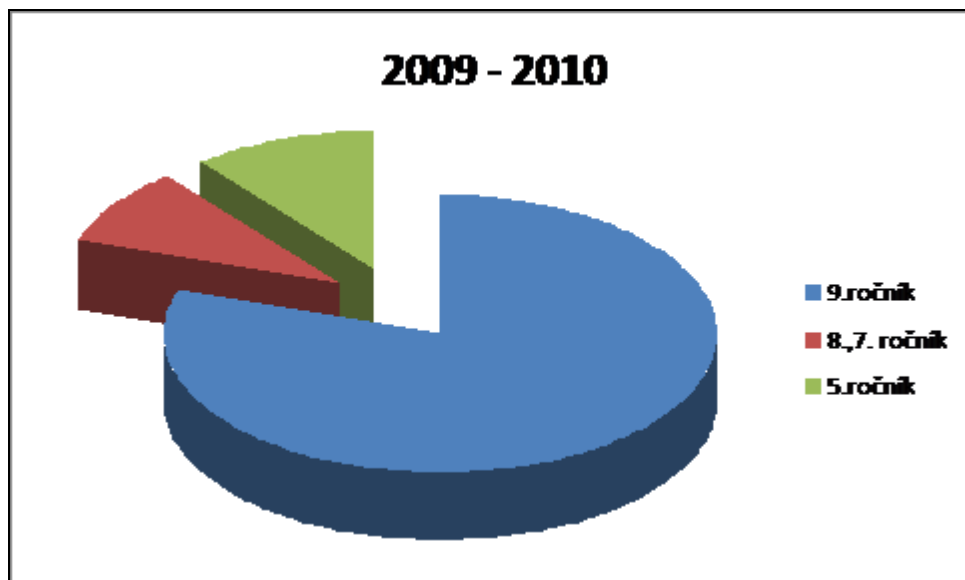
Z toho odklad školní docházky: 14 dětí

Do 1. ročníku 1. 9. 2010 přijato 79 dětí

#### V. Výsledky vzdělávání a výchovy:

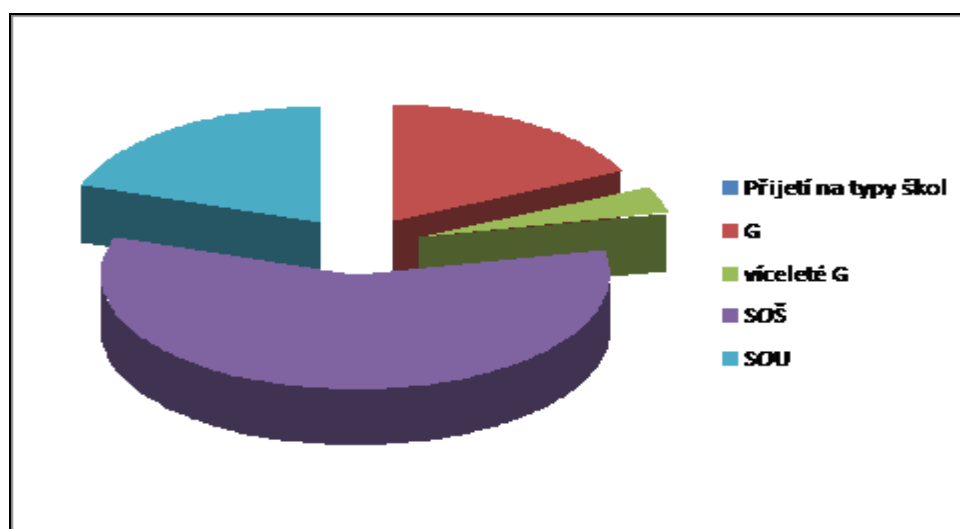
##### Školní rok 2009-2010

Vycházející	2009 - 2010
9.ročník	45
8.,7. ročník	5
5.ročník	6

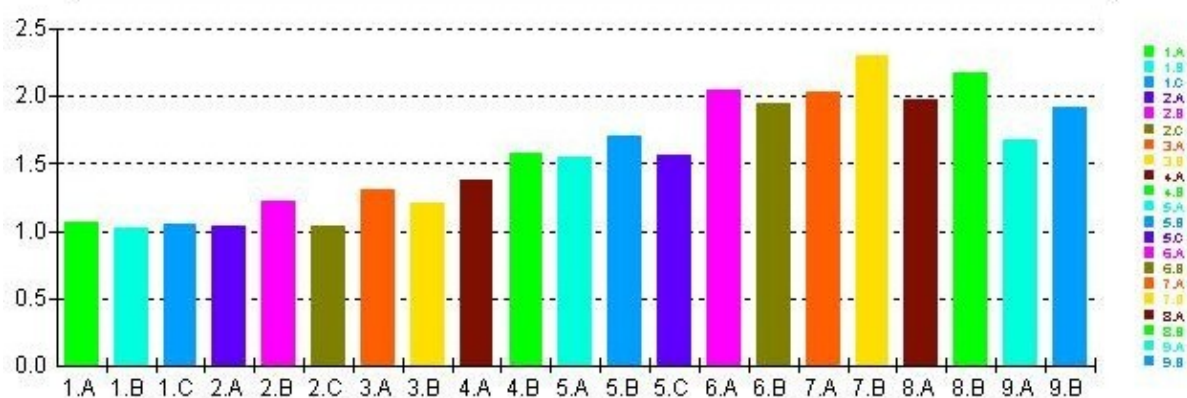


## Školní rok 2009-2010

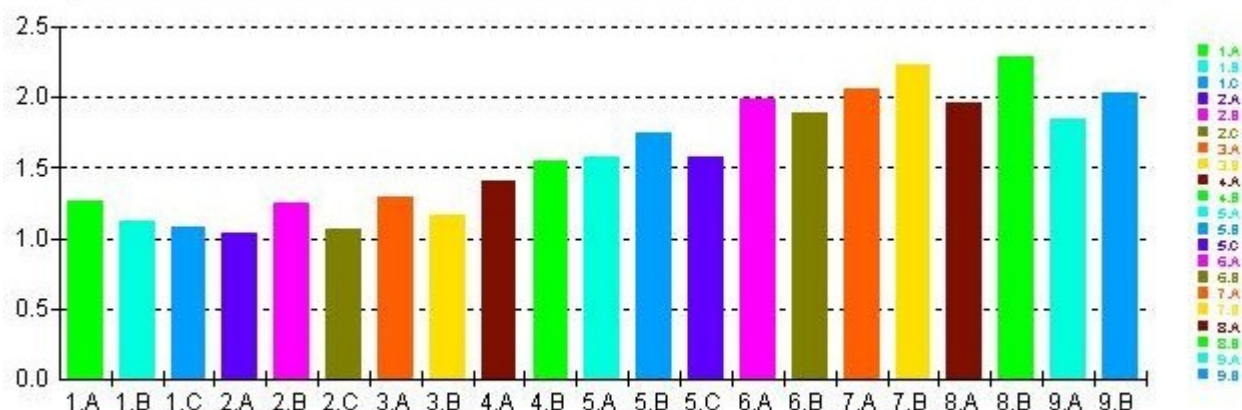
Přijetí na typy škol	
G	9
víceleté G	2
SOŠ	30
SOU	10



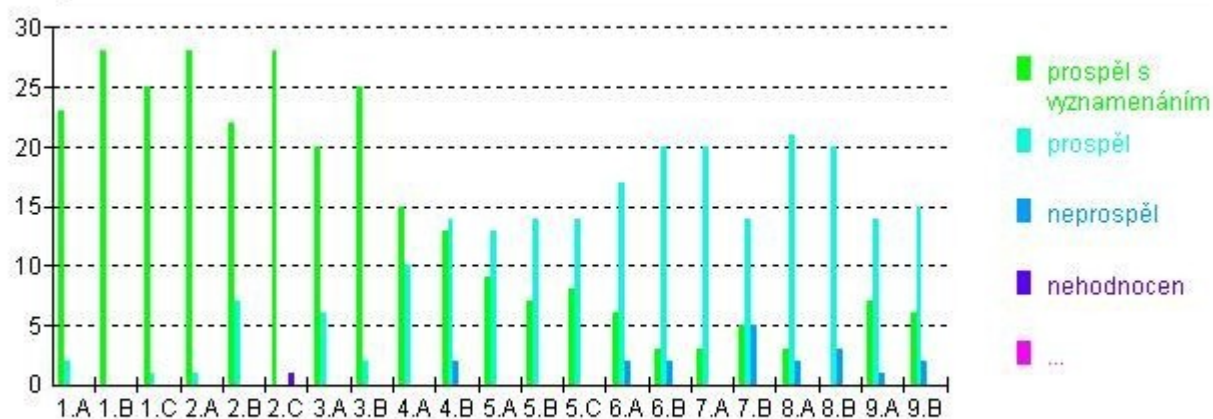
## Průměrný prospěch - 1. pololetí 2009/10



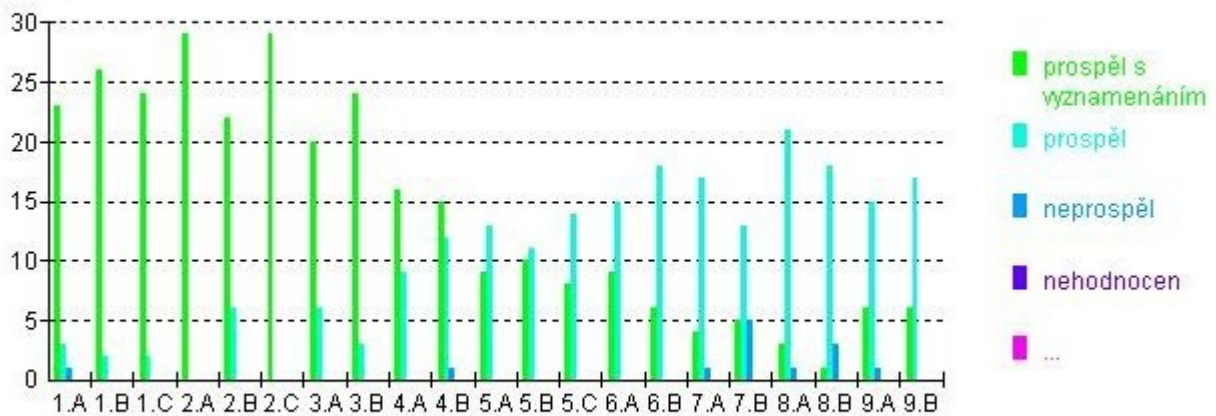
## Průměrný prospěch - 2.pololetí 2009/10



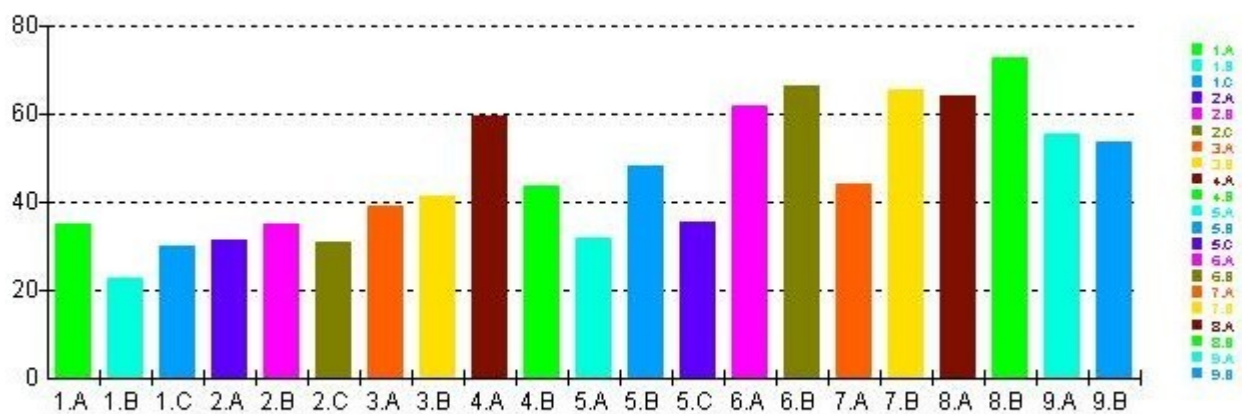
## Celkové hodnocení (počty) - 1.pololetí 2009/10



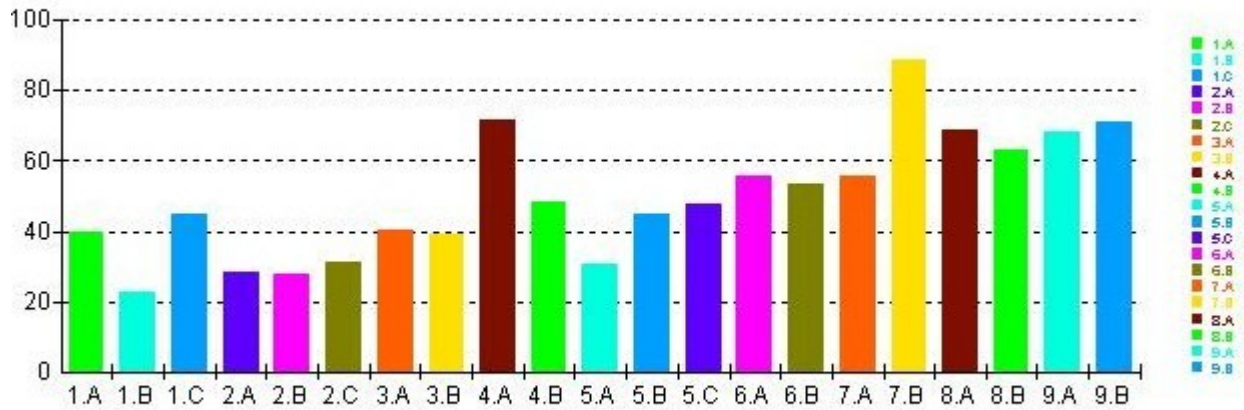
## Celkové hodnocení (počty) - 2.pololetí 2009/10



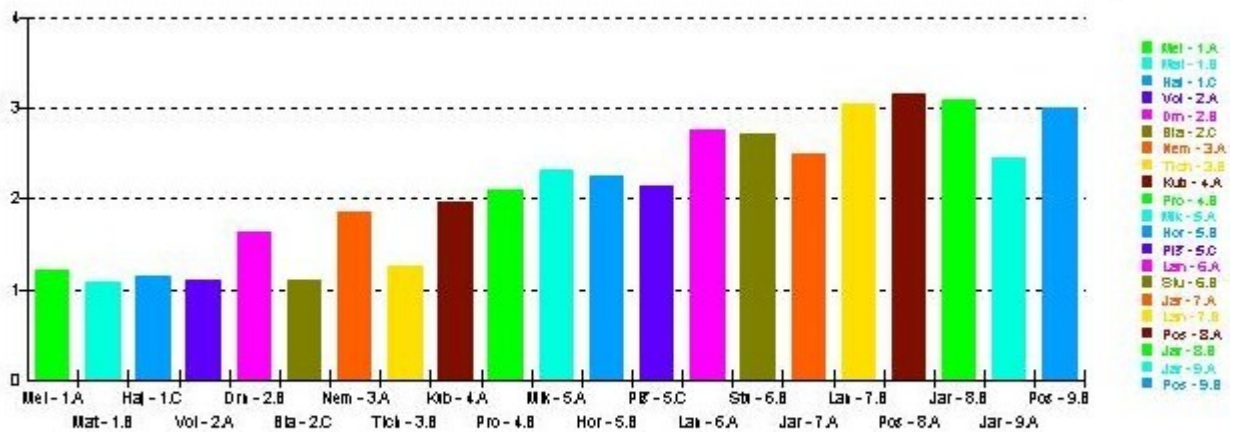
## Zameškané hodiny - 1.pololetí 2009/10



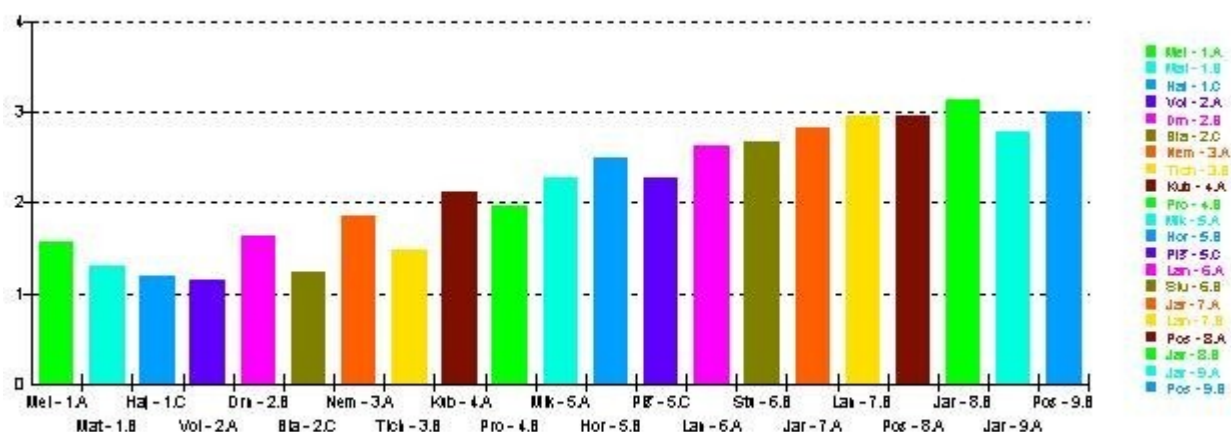
## Zameškané hodiny - 2.pololetí 2009/10



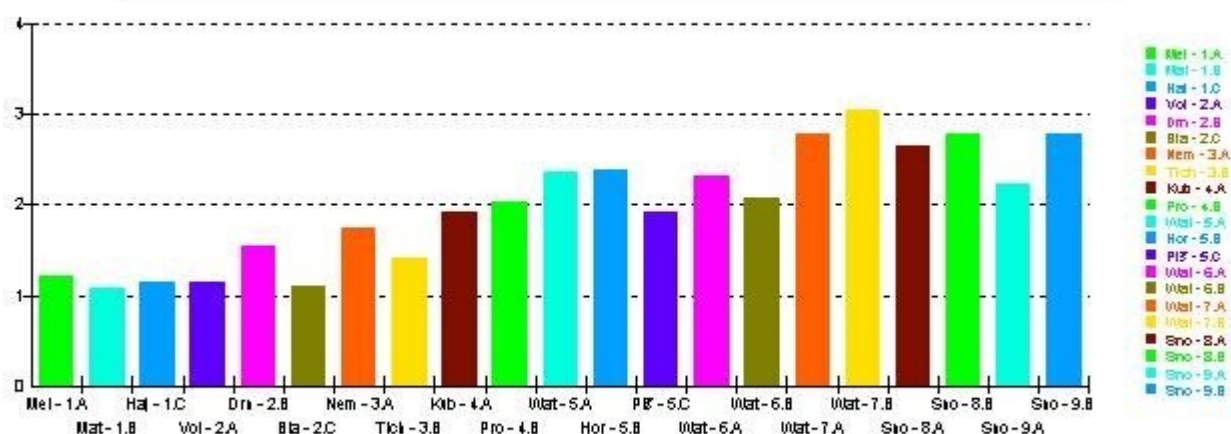
## Průměr z předmětu Český jazyk - 1.pololetí 2009/10



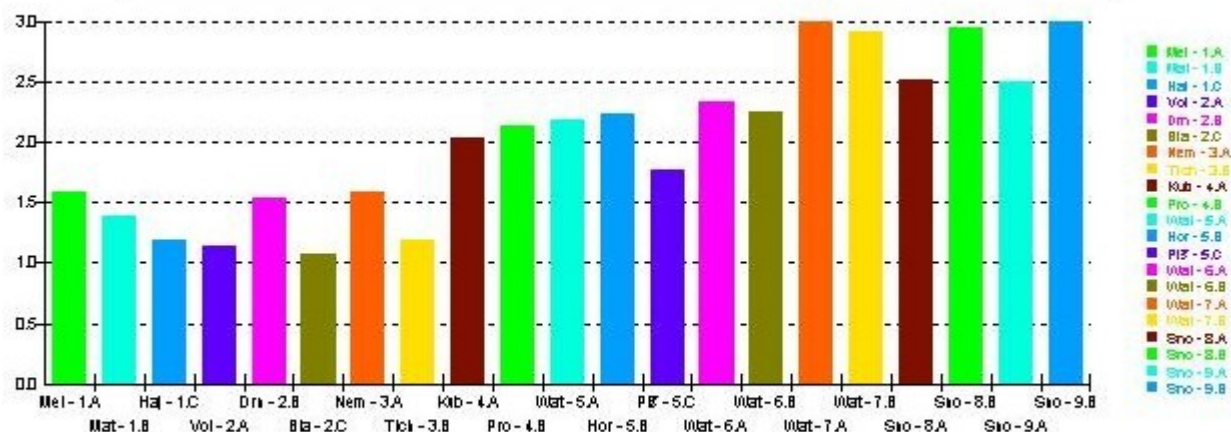
## Průměr z předmětu Český jazyk - 2.pololetí 2009/10



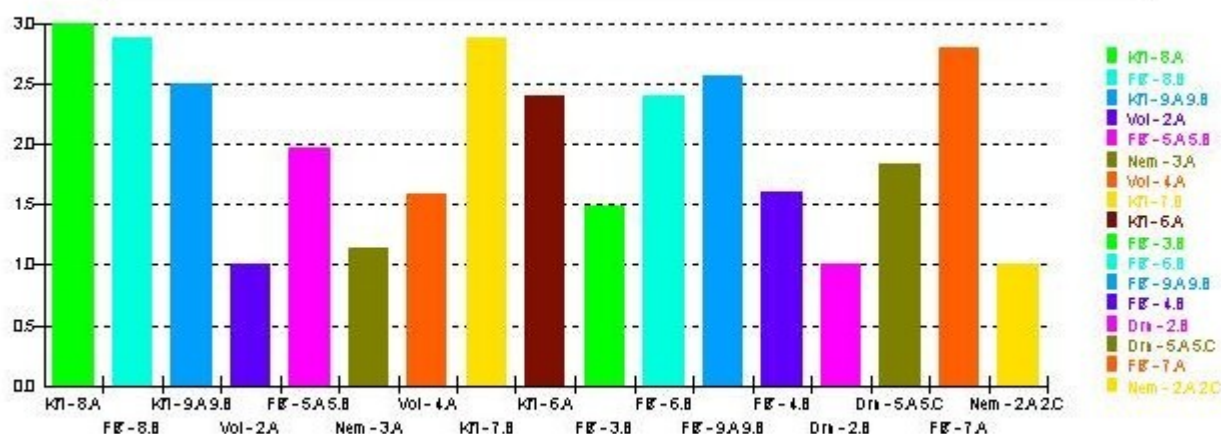
## Průměr z předmětu Matematika - 1.pololetí 2009/10



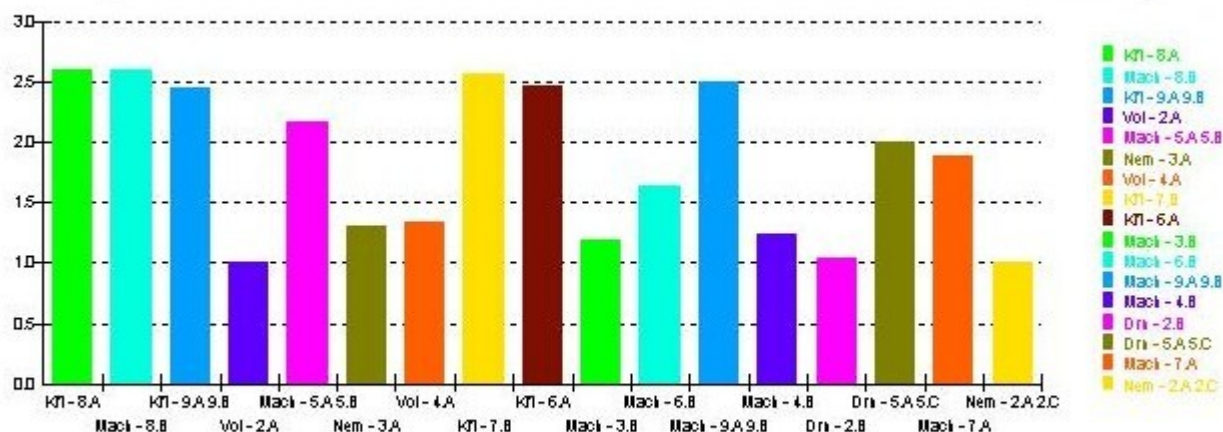
## Průměr z předmětu Matematika - 2.pololetí 2009/10



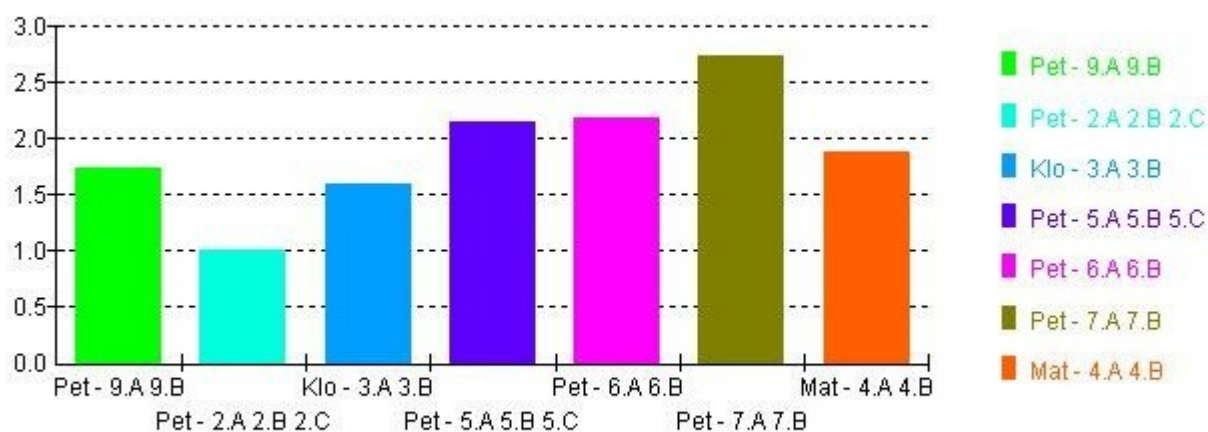
## Průměr z předmětu Anglický jazyk - 1.pololetí 2009/10



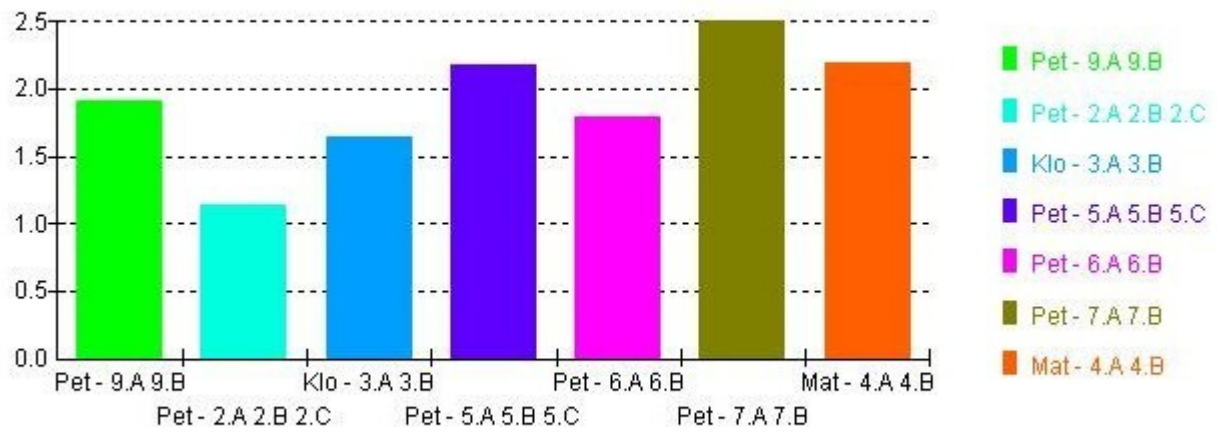
## Průměr z předmětu Anglický jazyk - 2.pololetí 2009/10



## Průměr z předmětu Německý jazyk - 1.pololetí 2009/10



## Průměr z předmětu Německý jazyk - 2.pololetí 2009/10



# Přehled prospěchu školy

1. pololetí školního roku 2009/10

zpracováno dne: 29. 7. 2010

## Třídy zahrnuté do přehledu:

1.A 1.B 1.C 2.A 2.B 2.C 3.A 3.B 4.A 4.B 5.A 5.B 5.C 6.A 6.B 7.A 7.B 8.A 8.B 9.A 9.B

Předmět	Počet klasif. žáků	Průměr
Chv Chování	528	1.013
Čj Český jazyk	528	2.045
Aj Anglický jazyk	355	1.963
Nj Německý jazyk	94	1.926
Vla Vlastivěda	119	1.857
Ov Občanská výchova	191	1.785
D Dějepis	191	2.691
Z Zeměpis	191	2.068
M Matematika	528	1.943
F Fyzika	191	2.906
Ch Chemie	94	1.734
Př Přírodopis	191	2.372
Tv Tělesná výchova	524	1.105
Prv Přírodověda	119	1.723
Prv Prvouka	218	1.206
Pě Pracovní činnosti	413	1.027
Rv Rodinná výchova	144	1.479
Vv Výtvarná výchova	528	1.112
Hv Hudební výchova	528	1.152
Inf Informatika	115	1.252
Shv Sportovní hry	48	1.000
INFv Informatika	13	1.615
Ajv Anglický jazyk	29	1.414
Njv Německý jazyk	51	1.882

Celkový průměrný prospěch		1.63890	Zameškané hodiny	Celkem	Na žáka
Stupeň hodnocení prospěchu	prospěl s vyznamenáním	284	omluvených	23730	44.858
	prospěl	225	neomluvených	312	0.590
	neprospěl	19			
	nehodnocen	1			

# Přehled prospěchu školy

2. pololetí školního roku 2009/10

zpracováno dne: 6. 7. 2010

Třídy zahrnuté do přehledu:

1.A 1.B 1.C 2.A 2.B 2.C 3.A 3.B 4.A 4.B 5.A 5.B 5.C 6.A 6.B 7.A 7.B 8.A 8.B 9.A 9.B

Předmět	Počet klasif. žáků	Průměr
Chv Chování	523	1.015
Čj Český jazyk	523	2.107
Aj Anglický jazyk	349	1.802
Nj Německý jazyk	93	1.871
Vla Vlastivěda	118	1.864
Ov Občanská výchova	185	1.805
D Dějepis	185	2.654
Z Zeměpis	185	2.081
M Matematika	523	1.975
F Fyzika	185	2.973
Ch Chemie	92	1.891
Př Přírodopis	185	2.649
Tv Tělesná výchova	518	1.122
Přv Přírodověda	118	1.780
Prv Prvouka	220	1.300
Pč Pracovní činnosti	410	1.066
Rv Rodinná výchova	140	1.400
Vv Výtvarná výchova	523	1.117
Hv Hudební výchova	523	1.197
Inf Informatika	113	1.168
Shv Sportovní hry	46	1.000
INFv Informatika	11	1.364
Ajv Anglický jazyk	29	1.690
Njv Německý jazyk	51	2.059

Celkový průměrný prospěch		1.66178
Stupeň hodnocení prospěchu	prospěl s vyznamenáním	295
	prospěl	215
	neprospěl	13
	nehodnocen	0

Zameškané hodiny	Celkem	Na žáka
omluvených	25184	48.153
neomluvených	197	0.377

# Souhrnná statistika tříd

1. pololetí školního roku 2009/10

zpracováno dne: 29. 7. 2010

třída	žáků	z toho hodnocení				snížená známka Ch	průměrný prospěch	absence na žáka		třídní učitel
		V	P	5	N			omluv.	neomluv.	
1.B	28	28	0	-	-	-	1.020	22.89	-	Mgr. Matějková Hedvika
2.A	29	28	1	-	-	-	1.030	31.34	-	Mgr Volfová Martina
2.C	29	28	0	-	1	-	1.031	30.75	-	Mgr. Blahovcová Naděžda
1.C	26	25	1	-	-	-	1.054	29.65	-	Hájková Jitka
1.A	25	23	2	-	-	-	1.068	35.04	-	Bc. Melicharová Věra
3.B	27	25	2	-	-	-	1.203	41.22	-	Tichá Pavla
2.B	29	22	7	-	-	-	1.215	35.03	-	Mgr. Dmrcová Petra
3.A	26	20	6	-	-	-	1.302	39.11	-	Mgr. Němečková Jitka
4.A	25	15	10	-	-	-	1.368	58.20	1.40	Mgr. Kubičková Jitka
5.A	22	9	13	-	-	-	1.545	31.59	-	Mgr. Mikelová Šárka
5.C	22	8	14	-	-	-	1.555	35.27	-	Mgr. Pištěková Hana
4.B	29	13	14	2	-	-	1.567	43.51	-	Mgr. Prokopová Petra
9.A	22	7	14	1	-	-	1.672	48.63	6.95	Mgr. Petrášková Jiřina
5.B	21	7	14	-	-	-	1.702	48.04	-	Mgr. Horká Jitka
9.B	23	6	15	2	-	-	1.921	53.78	-	Mgr. Skokan Jan
6.B	25	3	20	2	-	-	1.938	65.44	0.84	Mgr. Stuchlá Kateřina
8.A	26	3	21	2	-	1 (1+0)	1.966	63.30	0.92	Mgr. Snopková Zdeňka
7.A	23	3	20	-	-	-	2.030	43.95	-	Mgr. Thieleová Štěpánka
6.A	25	6	17	2	-	1 (1+0)	2.040	61.12	0.44	Mgr. Lančová Petra
8.B	23	0	20	3	-	2 (1+1)	2.165	70.78	2.00	Mgr. Jarošová Olga
7.B	24	5	14	5	-	2 (2+0)	2.302	64.25	0.92	Ing. Kloučková Anna

Legenda V - prospěl s vyznamenáním  
P - prospěl  
5 - neprospěl  
N - nehodnocen

# Souhrnná statistika tříd

2. pololetí školního roku 2009/10

zpracováno dne: 6. 7. 2010

třída	žáků	z toho hodnocení				snížená známka Ch	průměrný prospěch	absence na žaka		třídní učitel
		V	P	S	N			omluv.	neomluv.	
2.A	29	29	0	-	-	-	1.034	28.24	-	Mgr. Volfová Martina
2.C	29	29	0	-	-	-	1.064	31.41	-	Mgr. Blahovcová Naděžda
1.C	26	24	2	-	-	-	1.082	44.88	-	Hájková Jitka
1.B	28	26	2	-	-	-	1.122	22.82	-	Mgr. Matějková Hedvika
3.B	27	24	3	-	-	-	1.171	39.22	-	Tichá Pavla
2.B	28	22	6	-	-	-	1.245	27.57	-	Mgr. Drcnová Petra
1.A	27	23	3	1	-	-	1.255	39.55	-	Bc. Melicharová Věra
3.A	26	20	6	-	-	-	1.293	40.30	-	Mgr. Němečková Jitka
4.A	25	16	9	-	-	-	1.413	71.32	-	Mgr. Kubičková Jitka
4.B	28	15	12	1	-	-	1.543	48.10	-	Mgr. Prokopová Petra
5.A	22	9	13	-	-	-	1.570	30.68	-	Mgr. Mikelová Šárka
5.C	22	8	14	-	-	-	1.570	47.90	-	Mgr. Pištěková Hana
5.B	21	10	11	-	-	1 (1+0)	1.739	44.85	-	Mgr. Horká Jitka
9.A	22	6	15	1	-	1 (1+0)	1.839	65.54	2.32	Mgr. Petrášková Jiřina
6.B	24	6	18	-	-	-	1.891	52.95	0.25	Mgr. Stuchlá Kateřina
8.A	25	3	21	1	-	1 (1+0)	1.946	68.64	-	Mgr. Snopková Zdeňka
6.A	24	9	15	-	-	-	1.977	55.37	-	Mgr. Lančová Petra
9.B	23	6	17	-	-	1 (1+0)	2.034	69.04	1.74	Mgr. Skokan Jan
7.A	22	4	17	1	-	1 (1+0)	2.055	55.27	0.55	Mgr. Thieleová Štěpánka
7.B	23	5	13	5	-	2 (2+0)	2.234	87.43	1.30	Ing. Kloučková Anna
8.B	22	1	18	3	-	1 (1+0)	2.291	60.31	2.64	Mgr. Jarošová Olga

Legenda V - prospěl s vyznamenáním  
P - prospěl  
S - neprospěl  
N - nehodnocen

## Souhrnná statistika tříd

1. pololetí školního roku 2009/10

zpracováno dne: 29. 7. 2010

třída	žáků	Čj	M	Př	Z	D	F	Ch	Aj	Nj	Ov	Rv	Hv	Vv	Tv	Pě	VP	Průměr třídy
1.A	25	1.200Mel	1.200Mel	-	-	-	-	-	-	-	-	-	1.000Mel	1.040Mel	1.000Mel	1.000Mel	-	1.06897
1.B	28	1.071Mat	1.071Mat	-	-	-	-	-	-	-	-	-	1.000Mat	1.000Mat	1.000Piš	1.000Bla	-	1.02041
1.C	26	1.154Haj	1.154Haj	-	-	-	-	-	-	-	-	-	1.000Hor	1.000Haj	1.000Hor	1.000Haj	-	1.05495
2.A	29	1.103Vol	1.138Vol	-	-	-	-	-	1.000 <sup>Nem</sup> Vol	1.000Pet	-	-	1.000 <sup>Mik</sup> BlaPet	1.000Tich	1.000Piš	1.000Tich	-	1.03017
2.B	29	1.621Dm	1.552Dm	-	-	-	-	-	1.000Dm	1.000Pet	-	-	1.000 <sup>Bla</sup> MikPet	1.034Kub	1.000Dm	1.034Hor	-	1.21552
2.C	29	1.107Bla	1.107Bla	-	-	-	-	-	1.000Nem	1.000Pet	-	-	1.000 <sup>Bla</sup> Pet	1.000Bla	1.000Bla	1.000Bla	-	1.03125
3.A	26	1.846Nem	1.731Nem	-	-	-	-	-	1.227Nem	1.750Klo	-	-	1.000Nem	1.000Nem	1.000Kmi	1.000Tich	-	1.30288
3.B	27	1.259Tich	1.407Tich	-	-	-	-	-	1.476Mac	1.500Klo	-	-	1.000Tich	1.000Tich	1.000Kmi	1.000Tich	-	1.20370
4.A	25	1.960Kub	1.920Kub	-	-	-	-	-	1.579Vol	1.667Mat	-	-	1.000Kub	1.000Kub	1.000Kmi	1.000Kub	-	1.36889
4.B	29	2.103Pro	2.034Pro	-	-	-	-	-	1.611Mac	2.182Mat	-	-	1.000Pro	1.103Pro	1.000Kmi	1.034Kub	-	1.56705
5.A	22	2.318Mik	2.364Wat	-	-	-	-	-	1.950 <sup>Dm</sup> Mach	2.000Pet	-	-	1.000Mik	1.000Mik	1.000Kmi	-	-	1.54545
5.B	21	2.238Hor	2.381Hor	-	-	-	-	-	1.917Mac	2.222Pet	-	-	1.048Hor	1.000Hor	1.000Kmi	-	-	1.70213
5.C	22	2.136Piš	1.909Piš	-	-	-	-	-	1.842Dm	2.000Pet	-	-	1.000Hor	1.091Piš	1.000Kmi	-	-	1.55556
6.A	25	2.760Lan	2.320Wat	2.400Thi	2.440Kmi	2.360Stu	2.720Klo	-	2.389Kfi	2.857Pet	2.160Lan	1.520Lan	1.640Pet	1.320Lan	1.200 <sup>Sno</sup> Kmi	-	-	2.04000
6.B	25	2.720Stu	2.080Wat	2.120Thi	2.080Kmi	2.400Stu	2.640Klo	-	2.400Mac	1.800Pet	1.880Stu	1.600Stu	1.400Pet	1.200Lan	1.600 <sup>Thi</sup> SnoKmi	-	-	1.93846
7.A	23	2.478Jar	2.783Wat	2.217Thi	2.261Jar	2.696Stu	3.130Klo	-	2.789Mac	2.000Pet	1.783Thi	-	1.087Mik	1.304Lan	1.261 <sup>Thi</sup> Kmi	1.043 <sup>Klo</sup> ThiDed	-	2.03010
7.B	24	3.042Lan	3.042Wat	2.708Thi	2.958Jar	3.208Stu	2.958Klo	-	2.882Kfi	3.143Pet	1.958Ded	-	1.542Mik	1.292Lan	1.304 <sup>Thi</sup> Kmi	1.208 <sup>Klo</sup> ThiDed	-	2.30225
8.A	26	3.154Pos	2.654Sno	2.308Thi	2.231Sko	2.923Stu	2.923Klo	1.462Ded	3.000Kfi	-	1.231Ded	1.192Ded	1.615Sno	1.192Lan	1.154 <sup>Sko</sup> Thi	1.038 <sup>Ded</sup> KloSko	-	1.96667
8.B	23	3.087Jar	2.783Sno	2.522Thi	1.565Sko	2.783Stu	3.348Klo	1.870Ded	2.870Mac	-	2.130Jar	2.043Jar	1.870Sno	1.435Jar	1.409 <sup>Sko</sup> Thi	1.043 <sup>Ded</sup> KloSko	-	2.16570
9.A	22	2.455Jar	2.227Sno	2.364Thi	1.182Sko	2.545Stu	2.636Klo	1.682Ded	2.313 <sup>Kfi</sup> Mach	1.667Pet	1.091Ded	1.000Mik	1.091Mik	1.227Lan	1.273 <sup>Sko</sup> Thi	1.045 <sup>Klo</sup> SkoDed	-	1.67273
9.B	23	3.000Pos	2.783Sno	2.348Thi	1.696Sko	2.609Stu	2.913Klo	1.957Ded	2.722 <sup>Kfi</sup> Mach	1.800Pet	2.043Pos	1.522Sko	1.000Mik	1.217Lan	1.130 <sup>Sko</sup> Thi	1.000 <sup>Klo</sup> SkoDed	-	1.92174

## Souhrnná statistika tříd

2. pololetí školního roku 2009/10

zpracováno dne: 6. 7. 2010

třída	žáků	Čj	M	Př	Z	D	F	Ch	Aj	Nj	Ov	Rv	Hv	Vv	Tv	Pč	VP	Průměr třídy
1.A	27	1.556Mel	1.593Mel	-	-	-	-	-	-	-	-	-	1.000Mel	1.148Mel	1.000Mel	1.111 Mel	-	1.25532
1.B	28	1.286Mat	1.393Mat	-	-	-	-	-	-	-	-	-	1.000Mat	1.000Mat	1.000Piš	1.000Bla	-	1.12245
1.C	26	1.192Haj	1.192Haj	-	-	-	-	-	-	-	-	-	1.000Hor	1.000Haj	1.038Hor	1.000Haj	-	1.08242
2.A	29	1.138Vol	1.138Vol	-	-	-	-	-	1.000 <sup>Nem</sup> <sub>Vol</sub>	1.000Pet	-	-	1.000 <sup>Mik</sup> <sub>Bla</sub> Pet	1.000Tich	1.000Piš	1.000Tich	-	1.03448
2.B	28	1.643Dm	1.536Dm	-	-	-	-	-	1.043Dm	1.200Pet	-	-	1.000 <sup>Bla</sup> <sub>Mik</sub> Pet	1.071Kub	1.000Dm	1.071 Hor	-	1.24554
2.C	29	1.241Bla	1.069Bla	-	-	-	-	-	1.000Nem	1.143Pet	-	-	1.000 <sup>Bla</sup> <sub>Pet</sub>	1.000Bla	1.000Bla	1.000Bla	-	1.06466
3.A	26	1.846Nem	1.577Nem	-	-	-	-	-	1.286Nem	1.800Klo	-	-	1.000Nem	1.000Nem	1.000Kmi	1.000Tich	-	1.29327
3.B	27	1.481Tich	1.185Tich	-	-	-	-	-	1.190Mac	1.500Klo	-	-	1.000Tich	1.000Tich	1.000Kmi	1.000Tich	-	1.17130
4.A	25	2.120Kub	2.040Kub	-	-	-	-	-	1.368Vol	2.333Mat	-	-	1.080Kub	1.000Kub	1.040Kmi	1.040Kub	-	1.41333
4.B	28	1.964Pro	2.143Pro	-	-	-	-	-	1.222Mac	2.100Mat	-	-	1.000Pro	1.036Pro	1.036Kmi	1.036Kub	-	1.54365
5.A	22	2.273Mik	2.182Wat	-	-	-	-	-	2.250 <sup>Dm</sup> <sub>Mach</sub>	2.000Pet	-	-	1.045Mik	1.000Mik	1.000Kmi	-	-	1.57071
5.B	21	2.476Hor	2.238Hor	-	-	-	-	-	1.833Mac	2.000Pet	-	-	1.238Hor	1.048Hor	1.000Kmi	-	-	1.73936
5.C	22	2.273Piš	1.773Piš	-	-	-	-	-	2.000Dm	2.000Pet	-	-	1.091Hor	1.227Piš	1.000Kmi	-	-	1.57071
6.A	24	2.625Lan	2.333Wat	2.583Thi	2.375Kmi	2.292Stu	2.583Klo	-	2.444Kři	2.000Pet	1.875Lan	1.542Lan	1.667Pet	1.125Lan	1.292 <sup>Sn</sup> <sub>Kmi</sub>	-	-	1.97756
6.B	24	2.667Stu	2.250Wat	2.208Thi	2.083Kmi	2.375Stu	2.625Klo	-	1.800Mac	1.667Pet	1.958Stu	1.458Stu	1.458Pet	1.042Lan	1.542 <sup>Thi</sup> <sub>Sn</sub> Kmi	-	-	1.89103
7.A	22	2.818Jar	3.000Wat	2.545Thi	2.591Jar	2.591Stu	3.227Klo	-	1.889Mac	2.000Pet	1.500Thi	-	1.045Mik	1.227Lan	1.273 <sup>Thi</sup> <sub>Kmi</sub>	1.182 <sup>Klo</sup> <sub>Thi</sub> Ded	-	2.05594
7.B	23	2.957Lan	2.913Wat	2.957Thi	2.957Jar	2.913Stu	3.087Klo	-	2.563Kři	2.857Pet	1.696Ded	-	1.522Mik	1.130Lan	1.273 <sup>Thi</sup> <sub>Kmi</sub>	1.348 <sup>Klo</sup> <sub>Thi</sub> Ded	-	2.23490
8.A	25	2.960Pos	2.520Sno	2.720Thi	1.680Sko	2.680Stu	3.080Klo	1.440Ded	2.600Kři	-	1.320Ded	1.280Ded	1.960Sno	1.240Lan	1.240 <sup>Sko</sup> <sub>Thi</sub>	1.080 <sup>Ded</sup> <sub>Klo</sub> Sko	-	1.94667
8.B	22	3.136Jar	2.955Sno	3.000Thi	1.773Sko	3.045Stu	3.500Klo	2.091Ded	2.591Mac	-	2.455Jar	1.955Jar	1.818Sno	1.636Jar	1.619 <sup>Sko</sup> <sub>Thi</sub>	1.000 <sup>Ded</sup> <sub>Klo</sub> Sko	-	2.29179
9.A	22	2.773Jar	2.500Sno	2.364Thi	1.591Sko	2.636Stu	2.682Klo	1.909Ded	2.313 <sup>Kři</sup> <sub>Mach</sub>	2.000Pet	1.591Ded	1.000Mik	1.045Mik	1.227Lan	1.318 <sup>Sko</sup> <sub>Thi</sub>	1.091 <sup>Klo</sup> <sub>Sko</sub> Ded	-	1.83939
9.B	23	3.000Pos	3.000Sno	2.826Thi	1.609Sko	2.739Stu	3.043Klo	2.174Ded	2.613 <sup>Kři</sup> <sub>Mach</sub>	1.800Pet	2.087Pos	1.174Sko	1.435Mik	1.478Lan	1.091 <sup>Sko</sup> <sub>Thi</sub>	1.174 <sup>Klo</sup> <sub>Sko</sub> Ded	-	2.03488

### VI. Školní družina:

Školní družina měla 4 oddělení, do kterých docházelo 120 žáků.

Činnost jednotlivých oddělení spočívala v zájmových činnostech: tělovýchovné, pracovní technické, přírodovědné a esteticko výchovné /hudební a výtvarná činnost/.

Nebyla opomíjena ani činnost odpočinková a rekreační.

Denně byl zařazován do programu pobyt žáků venku /podle počasí/.

## **KROUŽKY PŘI ŠKOLNÍ DRUŽINĚ**

Název kroužku	Den a hodina konání	Vedení kroužku	Věk žáků	Počet dětí
Míčové hry	úterý 15,00-16,00	p.vychovatelka <b>L.Švecová</b>	1.-4. třída	12
Keramika	pondělí 13,30-15.30	p.vychovatelka <b>J.Hájková</b>	3.-4. třída 2.třída	12
	středa 13,30-14,30			8
Pracovní a výtvarný	úterý 15,00-16,30	p.vychovatelka <b>Y.Krollová</b>	1.-4. třída	12
Vyšívání	čtvrtek 15,00-16,30	p.vychovatelka <b>M.Hanzlová</b>	2.- 4. třída.	8
PC hrou	pondělí 15.-16.00	p.vychovatelka <b>M. Hanzlová</b>	2.-4. třída	12

### **VII. Integrovaní žáci:**

Pokud jde o integraci žáků v vývojovými poruchami, tak výuka probíhala dobře zásluhou příslušných vyučujících, kteří se těmto žákům náležitě věnovali v době mimo vyučování.

Vybavení příslušnými pomůckami bylo dostatečné.

<b>Počet žáků na škole celkem</b>	<b>24</b>
<b>Z toho sluchově postižených</b>	<b>1</b>
<b>Z toho zrakově postižených</b>	<b>0</b>
<b>Z toho vady řeči</b>	<b>0</b>
<b>Z toho tělesně postižených</b>	<b>1</b>
<b>Z toho vývojové poruchy učení</b>	<b>20</b>
<b>Z toho kombin. postižených</b>	<b>2</b>

### **VIII. Další vzdělávání pedagogických pracovníků:**

V letošním školním roce byl zájem o další vzdělávání značný.  
Přehled účasti pedagogických pracovníků na vzdělávání:

Počet účastníků - semináře jednodenní	15
Počet účastníků – semináře vícedenní	12

### **IX. Aktivity školy:**

Škola zapojila na podzim do sběrové akce – sběr žaludů a kaštanů  
 V březnu se žáci 4. - 9. roč. účastnili lyžařského a snowboardového kurzu v Alpách – celkem 30 žáků .

V červnu se žáci 4. - 9. roč. účastnili sportovního kurzu v Chorvatsku – celkem 26 žáků .

V průběhu roku žáci 1. i 2. stupně navštívili divadelní i filmové představení.

### **X. Primární prevence:**

VYHODNOCENÍ REALIZACE MPP  
 na školách okresu Děčín  
 školní rok: 2007/2008

#### **OBECNÉ ZHODNOCENÍ**

Celkové zhodnocení MPP – 1x ročně, hodnocení probíhá také průběžně, zejména v závislosti na konaných akcích.

**MPP 2009/2010 byl realizován na mnoha úrovních, především formou aktivního**

**sociálního učení, nácviku komunikačních dovedností, řešení konfliktů průřezově v rámci příslušných učebních předmětů. Intenzivně se pracovalo na kultivaci interiéru školy.**

**Zvýšilo se pohodlí a bezpečí žáků – př. zamykatelné šatní skříňky, výměna oken ve**

**vestibulu, rekonstrukce WC. Žáci se velmi intenzivně podíleli na výzdobě školy, v rámci**

**hodin VV projektově pracovali, docházelo i k mezipředmětovým propojením, zlepšil se**

**vztah žáků k prostředí školy, sami zlepšení vnímají a hodnotí pozitivně. Došlo k nárůstu**

**mimoškolních akcí, návštěvy divadla, kina, přednášky zaměřené na problematické jevy**

– AIDS, nebezpečí šikany(PČR – 2. stupeň) riziko drog – (K-centrum – 1. stupeň)  
 přednáška o zdravém a bezpečném sexuálním životě (8. a 9. ročníky), projekce  
 k problematice rasové nesnášenlivosti (holocaust – 9. ročníky), žáci se hojně a velmi  
 úspěšně účastnili soutěží a olympiád (VV, M, NJ, Z, PŘ, ČJ). Povedlo se v rámci  
 tradičního sportovního dne zapojit do aktivit všechny žáky a pojmut tento den i  
 formou nadsázky. Tradičně rozsáhlá byla nabídka volnočasových aktivit naší školy.  
 Kroužky – míčové hry, keramika, basketbal.

Nově vznikla spolupráce s německou školou Pestalozzi Mittelschule – navázání přátelských vztahů  
 mezi žáky i mezi pedagogy, přátelská utkání, vzájemné poznávání města Pirna a Děčín.

#### 6. Poradenská péče na škole:

činnost	školní metodik prevence			výchovní poradce		
	žáci	PP	rodiče	Žáci	PP	rodiče
pravidelné konzultace	ano	ne	ano	ano	ne	ano
konzultace dle potřeby	ano	ano	ano	ano	ano	ano

#### 2. Externí subjekty participující na realizaci MPP

MAGISTRÁT MĚSTA DĚČÍNA, PPP, ETOP, K-CENTRUM, OSPOD, Městská policie, Policie ČR, sdružení  
 RELIÉF, sdružení ACET

#### 3. Konkrétní výsledky, kterých bylo v rámci vaší školy při realizaci MPP dosaženo ve šk. R. 2009/2010

**a) žáci:** Osvědčily se pevně dané konzultační hodiny MPP, žáci se přišli poradit, popřípadě domluvit na jiném termínu, nebáli se své problémy řešit. Přes četné problémy docházelo ke zlepšování klimatu jednotlivých tříd, šikana nebo její náznaky byly včas odhaleny díky pozornosti pedagogů nebo dětí samotných v kolektivu, žáci se cítí na škole poměrně bezpečně, mohou se spolehnout, že jejich problém nebude přehlížen. Vyhledávají pomoc u vyučujících zcela běžně a mají se na koho s důvěrou obrátit. K některým dotazům využívali také schránku důvěry. Dokáží o problému buď otevřeně mluvit, nebo ho sdělit prostřednictvím schránky důvěry. Uvědomují si ve větší míře nutnost řešit jakýkoli náznak šikany nebo drogové závislosti, nejsou lhostejní. Podílejí se na zlepšování školního prostředí, tvoří věci s vědomím, že budou zdobit jejich třídu, chodby školy a nemají tendence věci tolik ničit, i když samozřejmě projevy vandalizmu se nepodařilo zcela vyloučit, zejména v prostředí anonymity – WC, venkovní prostory školy- z tohoto důvodu byl také zřízen kamerový systém, který monitoruje všechny vchody. Nadále přetrvávají problémy se zneužíváním návykových látek, nedaří se eliminovat zneužívání tabáku, alkoholu a marihuany, které jsou pro některé žáky běžně dostupné v jejich volném čase. Jakékoli podezření na zneužívání návykové látky bylo vždy sděleno zákonnému zástupci.

**b) pedagogičtí pracovníci:** Nadále kvalitní zůstala spolupráce mezi pedagogy při řešení problémů. Dá se hovořit o fungující týmové spolupráci. Výchovní zásahy by mohly být ve sboru kompaktnější a měly by probíhat z více stran ve stejném duchu, potom by měly

**větší účinnost i váhu. Někteří pedagogové se vzdělávají formou samostudia, sledují aktuální trendy a problémy ve společnosti. Ve své práci třídního učitele využívají informací, materiálů metodika prim. Prevence, své zásahy se snaží konzultovat s MMP i s vedením , propojení vedení školy-VPP a MPP – třídní učitel - funguje dobře, spolupráce je intenzivní. Stálým problémem zůstávají dozory, kdy dozírající pedagog nemůže zachytit všechny nežádoucí jevy v chování žáků, odtud také vyvěrá řada řešených případů.**

**Výchovná poradkyně docházela na pravidelné porady VP, absolvovala rozšiřující studium pro VP v rozsahu 60 hodin, metodička docházela na porady MPP a pokračovala ve specializovaném studiu pro MPP v rozsahu 250 hodin.**

**c) rodiče:** Pracovalo se na zejména kvalitní komunikaci se zákonnými zástupci, rodiče byli seznámeni s přesnými požadavky, škola jasně vyčlenila hranice svých povinností, ale i práv. Rodiče jsou pravidelně a včas informováni o změnách a důležitých událostech na škole, jsou informováni o všech problémech i úspěších třídy, kterou navštěvuje jejich dítě. Případné problémy dítěte byly okamžitě řešeny formou osobního pohovoru s rodiči. V případě závažnějších problémů docházelo ke svolání výchovné komise (řed. Školy, vých. Poradce, metodik prim prev., zák. zástupce, soc. kurátor)(celkem 3x). Spolupráce s rodiči v rámci MPP se realizuje převážně formou třídních schůzek(3x ročně) a formou osobní konzultace v případě potřeby. Spolupráce se zintenzivnila a zkvalitnila také díky webové stránce školy, data a klasifikace žáků jsou dostupné rodičům už nejen v písemné podobě ŽK, ale také formou elektronické ŽK. Tento komunikační prostředek mohou rodiče využívat k omlouvání žáků či k vyjasňování některých nejasností s vyučujícími, řada rodičů tuto možnost skutečně využívala. Na webové stránce naší školy lze prakticky získat všechny potřebné informace o organizaci školního roku, rodiče jsou tak stále více a kvalitněji informováni. Škola přesto nadále udržuje i písemnou formu ŽK – s ohledem na sociální situaci některých rodin, které si internet nemohou dovolit.

**d) instituce:** Spolupráce byla realizována dle platných zákonů ČR a vyhlášek i pokynů MŠMT. Šlo zejména o spolupráci s OSPOD, Magistrátem města Děčína, PČR a PPP, ETOPem. Nově se osvědčila spolupráce s ústeckým sdružením Reliéf při společnosti White Light, které nabízí formu rodinné terapie při výchovných problémech. Tato služba je zdarma a někteří rodiče ji využili.

Bohužel stále bez výsledku zůstal záměr výstavby dětského dopravního hřiště v areálu naší školy. Intenzivní byla spolupráce s magistrátem také v otázkách opakovaného záškoláctví, byla svolávána výchovná komise dle pokynů MŠMT. Spolupráce s kurátorem, Magistrátem města Děčína a PČR – pokud šlo o řešení případů zanedbávání rodičovských povinností a chronického záškoláctví některých žáků – nakonec přineslo žádoucí výsledky. Spolupráce s PPP v rámci šetření žáků s SVPU probíhala bez problémů.

Přednášky PČR(téma šikana), i K-centra(téma nebezpečí drog) byly na průměrné úrovni, přednáška o riziku Aids od sdružení Acet byla přínosná, stejně jako přednáška o reprodukčním zdraví.

#### 4. Výskyt soc. patologických jevů ve šk. Roce 2009/2010:

	<i>Záškoláctví 1.st./2.st.</i>	<i>Šikana(NEBO PODEZŘENÍ NA ŠIKANU)</i>	<i>drogové závislosti</i>	<i>Kriminalita- krádeže, vandalismus</i>
počet řešených případů	1/16	6	4	4

5. Využití detektoru alkoholu – 0x

6. Vyhodnocení MPP bylo provedeno: dne 31. 8. 2010

## **XI. Přehled olympiád a soutěží ve školním roce 2009 /2010**

krajské kolo - olympiáda v biologii

Atletický čtyřboj

Pohár rozhlasu - starší žákyně

Pohár rozhlasu - starší žáci

Pohár rozhlasu - mladší žáci

Pohár rozhlasu - mladší žákyně

okresní kolo - Pythagoriáda - 7. tř.

okresní kolo - Pythagoriáda - 6. tř.

okresní kolo - olympiáda v biologii

vybíjená - 5. třídy

okresní kolo - olympiáda v matematice

okresní kolo - olympiáda v biologii

Matematický Klokan - 7.B

Matematický Klokan - 7.A

Matematický Klokan - 6.B

Matematický Klokan - 6.A

krajské kolo - olympiáda v matematice

okresní kolo - olympiáda ve fyzice

matematický Cvrček

matematický Klokan

okresní kolo - olympiáda v českém jazyce

okresní kolo - olympiáda v zeměpise

okresní kolo 2.kategorie - olympiáda v anglickém jazyce

okresní kolo 1.kategorie - olympiáda v anglickém jazyce

školní kolo olympiády z přírodopisu - 8.,9.ročník

školní kolo olympiády z přírodopisu - 6.,7.ročník  
školní kolo olympiády ze zeměpisu - 8.,9.ročník  
školní kolo olympiády ze zeměpisu - 6.,7.ročník  
okresní kolo 2.kategorie - olympiáda v němčině  
okresní kolo 1.kategorie - olympiáda v němčině  
okresní kolo - matematická olympiáda  
okresní kolo olympiády v dějepise  
školní kolo Pythagoriády - 7.ročník  
školní kolo Pythagoriády - 6.ročník  
školní kolo soutěže v recitaci  
školní kolo olympiády z anglického jazyka  
školní kolo olympiády z německého jazyka  
soutěž pro ZŠ - SPŠSaD Letná  
školní kolo olympiády z českého jazyka  
okresní přebor žáků 4.- 5. tříd ve florbale  
krajské finále ve stolním tenise 2009  
Přírodovědný klokan  
přehazovaná 2009  
okresní finále ve stolním tenisu  
Evropský den jazyků 2009  
Přespolní běh - mladší dívky - 22.9. 2009  
Přespolní běh - mladší chlapci - 22.9. 2009  
Přespolní běh - starší dívky - 22.9. 2009  
Přespolní běh - starší chlapci - 22.9. 2009

## **XII. Naše partnerská škola v Pirně**

Koncem září 2009 jsme oslovili jednu základní školu v Pirně.  
V této „Pestalozzi Mittelschule“ se paní učitelka Petrášková sešla s ředitelkou paní Irinou Lang a domluvila spolupráci naší a německé školy.

5.11. k nám přijela první delegace 4 učitelů z Pirny, setkání bylo velmi srdečné, učitelé si prohlédli naši školu a společně jsme připravili první setkání českých a německých dětí v Pirně na předvánočních trzích. Naše děti měly svůj stánek s různými svými výrobky, společně jsme také zpívali vánoční písně za doprovodu kytary našeho pana ředitele.

V dubnu 2010 se konala další návštěva německých učitelů a paní ředitelky u nás, naplánovali jsme další společné akce.

15.6. jsme se účastnili v Pirně společného koncertu. Naši žáci hráli na kytary, na flétnu a na klavír, náš pan ředitel společně s paní ředitelkou v Pirně hrál na akordeon a zpíval.

Uskutečnili jsme také společnou procházku městem.

21.6. přijela německá skupina do Děčína, nejprve si české a německé děti prohlídly děčínský zámek a pak sehrály florbalové utkání smíšených družstev obou škol v tělocvičně ZŠ Želenice.

Žáci 5. a 6. tříd si začali také dopisovat v německém i anglickém jazyce a plánujeme další akce, kde se budou moci naše a německé děti více sblížit.